



# プラタナス

那須赤十字病院 広報誌

No.3

2013年8月2日 緩和ケア病棟主催の夏祭りが開催されました



## 目次

- ・診療科紹介 循環器内科 ————— 2
- ・登録医紹介 ————— 3
- ・看護師紹介 ————— 4
- ・部門紹介 放射線科 ————— 5
- ・マイタウン・マイホスピタル ミニニュース ——— 6
- ・研修医紹介 ————— 7
- ・施設紹介 エスコートスタッフ ————— 7
- ・第13回メディカル講座 ————— 8
- ・いきいき介護リハビリ教室 ————— 8
- ・クリスマスコンサート ————— 8
- ・赤十字講習会のご案内 ————— 8

## 基本理念

### マイタウン・マイホスピタル

～地域に根ざし、ともに歩み、心ふれあう病院に～

## 基本方針

1. 赤十字基本原則に則り、地域のための医療を提供します。
2. 患者さまの立場を尊重し、患者さまに信頼される病院をつくります。
3. 日々の研鑽を惜しまず、医療の質の向上に努めます。
4. 保健・医療・福祉施設との連携を密にし、地域医療の発展につくします。

# 診療科紹介



## 患者様に信頼される「開かれた循環器科」を目指して

循環器内科部長 矢野 秀樹

循環器疾患とは、すなわち心臓や血管の疾患のことで、心筋梗塞、狭心症、不整脈、心不全、心筋症、先天性心疾患、さらには高血圧症や末梢動脈疾患、静脈血栓症などもこれに含まれます。症状としましては胸痛・息切れ・動悸・下肢の様々な症状（疼痛・むくみ・動脈瘤）などの原因の検査や診療を行っております。

稿も積極的に行っています。症例においても臨床研究においてもデータをきちんと発表することはとても大切なことです。当科では『那須から日本へ、そして那須から世界へ』を念頭に情報発信、強いては地域医療への還元につながるよう努力させて頂いております。単なる医師の自己満足や業績目的の先験的医療を強く排し、高度医療と、ベッドサイドでの温かい治療看護を両立させ、患者様に信頼される「開かれた循環器科」を目指しております。

### 得意とする診断治療としましては、

- ・急性心筋梗塞に対する再灌流療法（血栓吸引術、風船拡張術、<sup>注1</sup>ステント留置術）
- ・狭心症に対する経皮経管的冠動脈形成術およびステント留置術
- ・徐脈性不整脈に対するペースメーカー植込み術
- ・重症心不全に対する薬物学的治療
- ・閉塞性下肢動脈硬化症などの末梢動脈疾患に対するカテーテル治療
- ・心臓 CT による冠動脈疾患の非侵襲的診断

など多岐にわたります。

もちろん大動脈バルーンパンピング (IABP) や経皮的人工心肺装置 (PCPS) といった治療器機を備えた ICU (CCU 兼ねる) も有しております。救急患者様の受入れは可能な限り 24 時間体制で行っており、夜間や休日でもカテーテル検査治療が可能です。急性期型病棟として、栃木県北部の心臓救急を担っております。当院では上記診断・治療を 4 名の常勤医により行っております。また、学術的な側面も充実しており、臨床研究では国内外の循環器主要学会での発表や論文投

注1 ステントとは、狭心症や心筋梗塞の時に心臓の血管である冠動脈に入れて治療を行う部位に設置して狭くなった冠動脈を広げる治療を行うときに使用する、金属状の筒です。



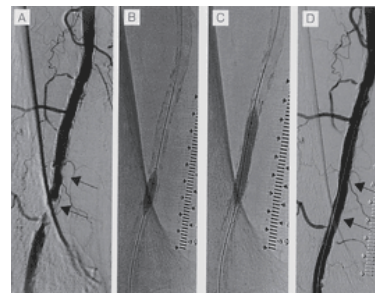
治療前                      ステント植え込み                      治療後

不安定狭心症の 1 例（左冠動脈前下行枝の高度狭窄に対するステント治療の 1 例）



治療前                      ステント植え込み                      治療後

閉塞性下肢動脈硬化症に対するカテーテル治療の 1 例



A 浅大腿動脈の高度狭窄病変  
B、C 同部に対するバルーン、ステント治療  
D 治療後

# 登録医紹介

診療所の先生方はみなさんの健康を支えてくれる心強いパートナー。こちらのコーナーでは日々当院と連携いただいている登録医の先生を紹介していきます。記念すべき第1回は那須都市医師会長を務める「江部医院」の江部院長先生を紹介いたします。



## 江部医院

診療科

内科 / 神経内科 / 消化器科 / 循環器科 /  
小児科 / リハビリテーション科 / 禁煙外来

## 得意分野

神経内科一般

## 先生にインタビュー

**Q** 当院との医療連携について期待されていることはどのようなことですか？

**A** 私のクリニックで診療できるものは診察して、診療できないものは基幹病院である那須日赤及びその他の二次救急病院へお願いする。それが医療連携です。地域の中で完結型の医療ができるようにすることが理想です。

**Q** 毎日忙しいと思いますが、休日はどう過ごされていますか？

**A** クラシック音楽のアナログ・レコード鑑賞。それと、下手なゴルフです。

**Q** 最後に地域住民、患者さんへ一言お願いします

**A** 血圧が高い地域なので特に血圧のコントロー

ルが重要になります。過剰に塩分を摂取しないようにしましょう。また、胃がんリスク検診（ABC 検診といいます）が県北の各自治体で始まりつつあります。積極的に受けて頂き、胃がんになりやすいか否かをチェックして、ご自身の健康維持に役立てて頂きたいと思います。愛煙家の方には耳が痛い話ですが、禁煙も重要です。

## ～那須都市医師会からのお知らせ～

平成25年11月24日（日）11：30より、大田原市総合文化会館にて、那須都市医師会主催の市民公開講座を開催いたします。

「肺がんにならないために」というテーマで、CO濃度・肺機能測定、健康相談の他、2題の講演がございます。どうぞお越してください。

詳しくは那須都市医師会まで TEL:0287 (23) 8647

## 基本情報

●院長

江部 寛（ひろし）

●住所

栃木県大田原市黒羽向町 60

●電話

0287 - 54 - 0013

●休診日

木曜日午後・第3土曜日午後・日曜日・祝日

●開院日

1986年（昭和61年）10月6日



## みなさんにできること、わたしたちにできること

感染管理認定看護師 藤田 明 美

那須赤十字病院には、3人の感染管理認定看護師がいます。それぞれが以下の役割を担って看護の実践を行っています。

### 感染管理認定看護師の役割

- ・個人（入院している方や外来通院している方）・家族及び集団（病院に勤務している方々や地域住民など）に対して、看護技術や知識を提供すること
- ・看護の場を通して看護者に対しアドバイスをを行うこと
- ・看護者より、相談を受けること

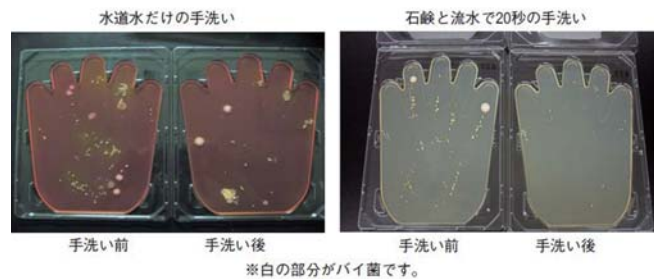
那須赤十字病院では「院内感染防止対策委員会」を中心として、院内感染を低減させるために、さまざまな職種で感染防止対策を行っています。一言に感染と聞くと不安になると思いますが、予防することが一番です。そのため、院内感染で重要となる細菌（薬剤に耐性を持つ細菌など）の発生状況を見ながら、未然に防ぐ予防策も検討しています。もし院内感染が発生した場合は、いち早く調査し感染を最小限に留めるために最善の対応をしています。

病院は、免疫力が低下し感染しやすい状態の方々が過ごす場所です。健康な方にはなんともない細菌であっても感染を起こしてしまう可能性があります。そのため、入院している方、通院している方、そのご家族にもご協力をお願いするために掲示物でお知らせするだけでなく、直接お声をかけさせていただくこともありますがその際は、よろしくお願いいたします。

さて、これから乾燥した冬を迎えます。冬というと

インフルエンザが流行する時期です。インフルエンザは、咳・鼻水が飛んで感染する飛沫感染が主のためマスクの着用は感染予防に有効です。しかし、咳・鼻水が飛んだテーブルなどにも5分から10分程度インフルエンザウィルスは生きています。それに触れて目を擦ったり鼻に触れたりするとインフルエンザに感染してしまうことがあります。ですから、手洗い・うがいを行うことは重要です。その他にも有効な対策としてワクチン接種があります。ワクチンを接種するとインフルエンザに感染しても症状を軽くすることができます。ワクチンは、接種後2週間程度で効果が現れ4か月程度持続します。これらの方法を用いてこの冬を乗りきりましょう。

これからも「みなさんにできること、わたしたちにできること」を知って一緒に感染を予防しましょう。



院内感染防止対策委員会のメンバー

## 部 門 紹 介

### 放 射 線 科

放射線科は、CT装置やレントゲン撮影などを用いて診断支援を行う部門と放射線治療部門があります。放射線治療は、外科手術、化学療法に並ぶがん治療の3本柱の一つであり、制御された放射線を高精度で人体に照射して治療を行います。主にがんに対する根治的治療（がんを完全に治すことを目的とした治療）に用いられますが、進行したがんの症状を和らげる治療としても用いられます。例えば、骨転移などの痛みに対する軽減を行い患者さんの生活の質（QOL）の向上に重要な役割を果たします。

放射線治療室では、新病院移転に伴い、治療装置（LINAC リニアック）、治療計画装置（RTPS）、治療RIS（放射線科情報システム）と各種QA・QC（品質保証・管理）ツールを新規導入し、2012年10月に診療を開始しました。CT画像を元に作成できる治療計画装置（RTPS）（図1）を備えていることにより、目的に応じた詳細な3次元治療計画が可能になりました。新規リニアック装置は、画像イメージング技術と放射線治療技術を統合した装置であり、mm単位の高度なイメージガイド放射線治療（IGRT）ができます。また、全照射野にリーフ幅5mmの160MLC（マルチリーフコリメタ）を備え、多種の放射線エネルギー（6MV、10MVのX線、6MeV、8MeV、9MeV、12MeV、15MeVの電子線）を使用することで実際の腫瘍形状に対する適合性を向上させることができます。

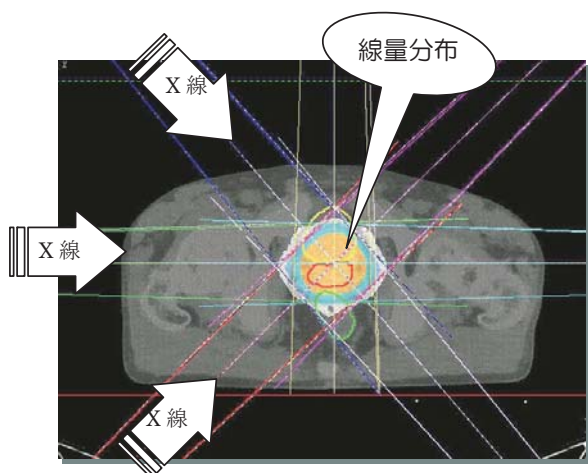


図1 治療計画装置（RTPS）の画像

CT画像と線量分布から作成された前立腺がんの3次元治療計画。

施設の特徴は、2つあります。通院治療患者用のエントランス（図2）と専用駐車場が、放射線治療棟に隣接されているため、車を降りてすぐに放射線治療室

に来ることができること（図3）。また、一般外来受付を通らずに、外来治療センター受付（放射線治療受付）で受付と会計を完結させることができます。放射線治療の期間は、通常1ヶ月程度かかり、月曜から金曜日まで毎日治療しなければなりません。毎日の通院治療の時間と負担を大幅に軽減しています。



図2 通院治療患者用のエントランス



図3 放射線治療棟（青枠）と専用駐車場（赤枠）敷地案内図

スタッフは、放射線治療医師2名、看護師2名と診療放射線技師5名（専従技師1名、兼任4名、医学物理士、第1種放射線取扱主任者）が、チームを組んで、安全で精度の高い放射線治療を行っています。これからもよろしくお願いします。



放射線治療室スタッフとLINAC装置

# マイタウン・マイホスピタル ミニニュース

## 6月 那須赤十字病院後援会

役員会・総会・懇親会 /6月19日(水)

勝田屋記念会館にて17時から後援会総会が開催されました。57名の会員の方々にご参加頂き、その後の懇親会も大盛況でした。後援会会長から「新規会員を募集して会員数を増やしていきましょう。」と云う言葉を頂き、広報活動に力を注ぐ所存です。また、会員の皆様に会員の証(プレート・ステッカー・バッジ)等の配布に向けて企画立案中です。乞うご期待下さい。



## 7月 夏の演奏会

宇都宮海星女子学院 箏曲部 /7月20日(土)

今年度第1回目の院内コンサートを開催し、中学生10名、高校生11名と合計2曲の演奏をして頂きました。全国大会にも出場・入賞するだけあり、とても素晴らしい演奏会になりました。琴の演奏を間近で鑑賞でき評判も良く、大盛況の中幕を閉じました。



## 100分の1 那須赤十字病院模型の寄贈

那須塩原市立大原間小5年生井君 /7月3日(水)

室井颯斗君(10)より那須赤十字病院の100分の1の模型の寄贈がありました。模型の大きさは縦横70センチ、高さ60センチほどでスギで制作されています。作品は全国児童生徒木工工作コンクールで市の優秀賞となりました。正面玄関のドア、窓は焼きごてを使用してあり、颯斗君は「ドクターヘリが来て多くの人の命が助かってほしいと思って作った、病院に飾ってもらえることになってうれしい」と喜んでいました。



## 6~8月 テレビドラマロケ撮影

テレビ朝日「ドクターズ2」毎週木曜日21時より放映【7月11日~9月5日】

当院のエントランス、マイタウンホール、8階西病棟等を使用し撮影が行われました。ロケ日は週末になりましたが、多くの芸能人、スタッフの方を含めると50人前後なる日もあり沢山の方に協力を頂き無事に終了いたしました。テレビ局の方からはきれいな病院ととても好評でした。



## 8月 ふれあい看護体験開催

高校生50名参加 /8月17日(土)

多くの高校生が参加してふれあい看護体験が実施されました。病棟見学や実際に患者さんとふれあうことで、貴重な体験ができたと思います。また現在勤務している看護師のリアルな体験談に反応もよく、真剣に耳を傾けていました。



## 研修医紹介

### 質問内容

- 1 医師になろうと思ったきっかけは？
- 2 仕事においてこだわりはお持ちですか？
- 3 那須赤十字病院での抱負をお聞かせ下さい。
- 4 実際に那須赤十字病院で働いてみて印象はどう変わりましたか？
- 5 大田原市の印象は？
- 6 毎日忙しいと思いますが、休日はどう過ごされていますか？
- 7 最後に地域住民、患者さんへ一言お願いします。

### 飯野 宏 允

出身 栃木県鹿沼市

出身大学 群馬大学

- 1 中学生の時に父親を急に亡くしたこと
- 2 何事も真面目に
- 3 一つでも多くのことを身に付けられる様頑張る！
- 4 (変わった訳ではなく) 明るくてきれいな病院だなと改めて思いました。
- 5 群馬に比べるといくらか北に来ただけなのですが、夏がとても涼しく感じました。
- 6 ゆっくり料理を作りだめしたり、実家に犬に会いに帰ったりしています。
- 7 2年間かけて色々な科を回るので、救急外来や病棟などで会う機会も多いと思います。まだまだ未熟な面も多くご迷惑をかける事もあるかと思いますが、患者さんに「学ばせていただく」感謝の気持ちを忘れずに少しでも力になれる様日々努力して参ります。よろしくお願いします。

### 毛塚 彩 奈

出身 栃木県栃木市 (旧 大平町)

出身大学 群馬大学

- 1 小さい頃に見た「お医者さん」の姿に憧れたから。
- 2 何事も丁寧に取り組むこと。

- 3 知識や技術を磨くことはもちろん、患者さんと良い信頼関係を築けるよう努力したいです。
- 4 改めて綺麗な病院だなと思いました。スタッフの皆さんに元気があるのも魅力的だと思います。
- 5 生活に必要な店舗や施設が集まっていて、住みやすい街だなと思いました。
- 6 買い物に行ったり、友人と会ったりしてリフレッシュしています。
- 5 2年間、初期研修医として色々な診療科を回り研修させて頂きます。まだまだ不慣れな点、至らない点が多いですが、医療スタッフの皆さんや地域の皆さんの御力をお借りしながら、早く一人前の医師になれるよう努力しますので、どうぞよろしくお願い致します。  
院内で見掛けた際には、気軽に声を掛けて頂けると嬉しいです。

### 高 村 雄 太

出身 栃木県小山市

出身大学 山形大学

- 1 幼い頃病弱でよくお世話になっていたの。
- 2 何でも一生懸命やること。
- 3 研修中に一つでも多くの事を学びたいです。
- 4 診療科の隔たりが少なく、とても働きやすい職場でした。
- 5 飲食店が多い。助かってます。
- 6 掃除、洗濯…。たまに那須に買い物にも行きます。
- 7 早く一人前になれるよう日々精進したいと思います。よろしくお願いします。



## 施設紹介

今回は正面玄関で奮闘しているエスコートスタッフをご紹介します。

### ～私たちの目指すものは心からのおもてなし～

私達は正面玄関前で患者様がお車の乗降する際のお手伝いを中心に、正面ロータリーの混雑整理やおもいやりスペースのご案内等、来院者様の様々な困り事にお応えしています。

正面玄関は1日千人以上の往来があり、事故のないよう大変気を遣います。特に体調の優れない患者様が安全で快適な通院が出来るよう、また少しでもご家族の方の手助けになれるよう心掛けております。時には駐車場内のお車を一緒に捜したり、突然の雨には駐車場まで傘をお貸ししたり、歩くのが大変な方には車椅

子でお連れしたりもしています。主に診療日に勤務しておりますので、お気軽に声をかけて下さい。病院のスタッフとして、患者様並びに来院者様の助けとなれるよう精一杯お手伝いさせていただきます。



## 大田原市健康長寿都市推進委員会・那須赤十字病院 共催 「第13回 メディカル講座」

今回は、予防医学をテーマとし「健康診断」及び「生活習慣病」について講演いたします。多くのご来場をお待ちしております。

**日時** 平成25年11月2日(土) 14時～  
**会場** 那須赤十字病院  
2階マイタウンホール(入場無料)

**定員** 100名(申込先着順)

**内容** 「健診結果活かしていますか？」  
それと胸部X線検査にまつわる  
ちょっとしたお話」

梅津 英央(那須赤十字病院 予防医学センター部長)  
医学博士・呼吸器外科専門医

「生活習慣病を改善するために  
日常生活の中で何ができるのかを  
一緒に考えてみませんか？」

人見 優子(那須赤十字病院 看護係長)

### 申し込み先

那須赤十字病院 人事課(教育研修推進室事務局)  
TEL 0287-23-1122(代表) 内線 2171

## いきいき介護リハビリ教室 「認知症・リハビリ体操」

**日時** 11月2日(土)10:00～11:00  
**会場** 那須赤十字病院  
2階リハビリテーション室  
**対象** 介護に興味のある方ならどなたでも！  
**申込み** 不要  
**費用** 無料  
**問合せ** 那須赤十字病院 リハビリテーション科

## クリスマスコンサート (那須赤十字病院後援会主催)

患者様、那須赤十字病院後援会会員様、地域の皆様を対象に木管5重奏によるコンサートを開催いたします。(入場無料)



**日時** 12月21日(土) 13:30～  
**会場** 那須赤十字病院2F マイタウンホール

## 赤十字講習会のご案内 「幼児安全法」

支援員  
養成講習

受講資格:満15歳以上の方

**費用** 教材費:1,500円

**日時** 11月23日(土)、24日(日)9:00～17:00

**会場** 那須赤十字病院

こどもの成長と発達、こどもの起こりやすい事故の予防と手当、乳幼児の心肺蘇生とAEDの使い方など

**申し込み先** 日本赤十字社栃木県支部  
詳細はホームページ  
<http://www.jrc-tochigi.org> を  
ご覧下さい。



### 編集後記

先日、市内の「ぼっぼ農園」に出かけてきました。幼い子供たちが必死にイモ堀りをしている姿が微笑ましく、秋を感じる瞬間でした。スポーツの秋、読書の秋、食欲の秋…といろいろな秋がありますが、みなさんの秋はなんでしょう?? もちろん私は食欲の秋ですね(笑)

編集委員 地域医療福祉連携課 伊藤

### 那須赤十字病院広報誌プラタナス NO.3

発行日 2013年10月

発行者 那須赤十字病院

〒324-8686 大田原市中田原1081番地4

<http://www.nasu.jrc.or.jp>

TEL 0287-23-1122 FAX 0287-23-3004

印刷 株式会社 松井ピ・テ・オ・印刷